

## 第一部分：毕业生就业基本情况

### 一、毕业生的规模和结构

#### （一）毕业生的总体规模

学校 2016 届毕业生共 6907 人，其中本科毕业生 3065 人（占毕业生总人数的 44.38%），毕业研究生<sup>1</sup>3842 人（占毕业生总人数的 55.62%）。从近三届毕业生规模来看，本科毕业生人数稳步上升；2016 届毕业研究生规模较前两届均有明显的增加。

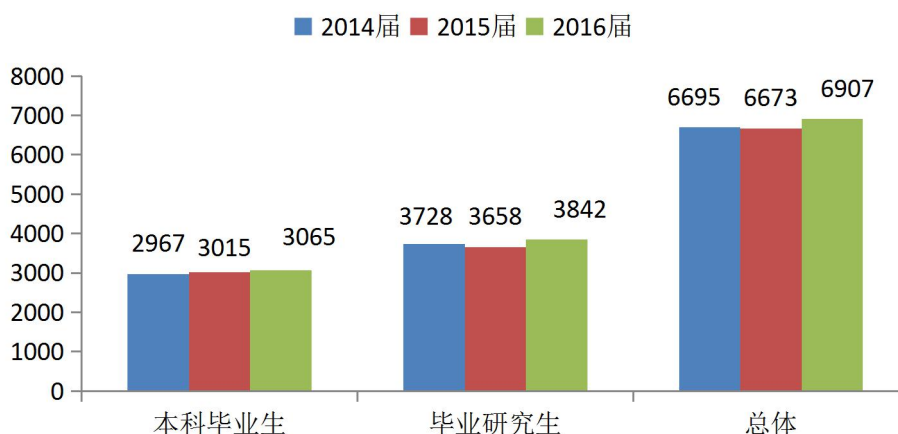


图 1-1 2014-2016 届毕业生的规模分布

数据来源：天津市高校毕业生就业管理系统。

#### （二）毕业生的结构

##### 1. 院系分布

毕业生各学院（研究院/所/中心）分布情况如下表所示。

学院（研究院/所/中心）	本科毕业生		毕业研究生		总体	
	人数	百分比	人数	百分比	人数	百分比
文学院	195	6.36%	165	4.29%	360	5.21%
历史学院	76	2.48%	142	3.70%	218	3.16%
哲学院	51	1.66%	63	1.64%	114	1.65%

<sup>1</sup> 毕业研究生指硕士毕业生和博士毕业生。

学院（研究院/所/中心）	本科毕业生		毕业研究生		总体	
	人数	百分比	人数	百分比	人数	百分比
法学院	115	3.75%	137	3.57%	252	3.65%
周恩来政府管理学院	206	6.72%	283	7.37%	489	7.08%
外国语学院	169	5.51%	133	3.46%	302	4.37%
经济学院	340	11.09%	336	8.75%	676	9.79%
商学院	377	12.30%	205	5.34%	582	8.43%
马克思主义教育学院	18	0.59%	62	1.61%	80	1.16%
数学科学学院	160	5.22%	103	2.68%	263	3.81%
物理科学学院	117	3.82%	90	2.34%	207	3.00%
化学学院	230	7.50%	261	6.79%	491	7.11%
电子信息与光学工程学院	178	5.81%	132	3.44%	310	4.49%
计算机与控制工程学院	175	5.71%	144	3.75%	319	4.62%
软件学院	97	3.16%	32	0.83%	129	1.87%
环境科学与工程学院	77	2.51%	165	4.29%	242	3.50%
生命科学学院	114	3.72%	187	4.87%	301	4.36%
医学院	17	0.55%	135	3.51%	152	2.20%
汉语言文化学院	30	0.98%	43	1.12%	73	1.06%
药学院	63	2.06%	111	2.89%	174	2.52%
泰达学院	-	-	19	0.49%	19	0.28%
旅游与服务学院	53	1.73%	35	0.91%	88	1.27%
金融学院	207	6.75%	216	5.62%	423	6.12%
材料学院	-	-	52	1.35%	52	0.75%
国家经济战略研究院			28	0.73%	28	0.41%
陈省身数学研究所	-	-	14	0.36%	14	0.20%
金融发展研究院	-	-	12	0.31%	12	0.17%
经济与社会发展研究院	-	-	31	0.81%	31	0.45%
日本研究院	-	-	17	0.44%	17	0.25%
MBA 中心	-	-	341	8.88%	341	4.94%
MEM 中心	-	-	63	1.64%	63	0.91%
MPACC 中心	-	-	66	1.72%	66	0.96%
组合数学研究中心	-	-	19	0.49%	19	0.28%
总计	3065	100.00%	3842	100.00%	6907	100.00%

表 1-1 2016 届不同学历毕业生各学院（研究院/所/中心）人数分布情况

数据来源：天津市高校毕业生就业管理系统。

## 2. 性别分布

学校 2016 届毕业生总体男女性别比为 1:1.23；分学历来看，本科毕业生和毕业研究生女生人数均多于男生。

学历	男		女		性别比 (男:女)
	人数	比例	人数	比例	
本科毕业生	1338	43.65%	1727	56.35%	1:1.29
毕业研究生	1757	45.73%	2085	54.27%	1:1.19
<b>总体</b>	<b>3095</b>	<b>44.81%</b>	<b>3812</b>	<b>55.19%</b>	<b>1:1.23</b>

表 1-2 2016 届不同学历毕业生的性别分布

数据来源：天津市高校毕业生就业管理系统。

### 3. 民族分布

学校 2016 届毕业生中，汉族毕业生 6397 人，占毕业生总人数的 92.62%；少数民族毕业生 510 人，占毕业生总人数的 7.38%。具体分布如下表所示。

学历	汉族		少数民族	
	人数	比例	人数	比例
本科毕业生	2741	89.43%	324	10.57%
毕业研究生	3656	95.16%	186	4.84%
<b>总体</b>	<b>6397</b>	<b>92.62%</b>	<b>510</b>	<b>7.38%</b>

表 1-3 2016 届不同学历毕业生的民族分布

数据来源：天津市高校毕业生就业管理系统。

少数民族毕业生主要包括满族、回族、蒙古族、土家族、维吾尔族等 31 个少数民族，具体分布如下表所示。

民族	人数	民族	人数	民族	人数
满族	120	哈萨克族	11	东乡族	1
回族	85	瑶族	11	鄂温克族	1
蒙古族	74	侗族	8	哈尼族	1
土家族	39	布依族	5	拉祜族	1
维吾尔族	31	羌族	3	黎族	1
壮族	21	土族	3	普米族	1
藏族	19	仡佬族	3	撒拉族	1
朝鲜族	16	达斡尔族	2	水族	1
苗族	15	傣族	2	其他	1
彝族	15	柯尔克孜族	2		
白族	14	畲族	2		

表 1-4 2016 届少数民族毕业生分布情况

数据来源：天津市高校毕业生就业管理系统。

## 4. 生源地分布<sup>2</sup>

学校 2016 届毕业生主要来源于华北地区和华东地区，具体分布如下图所示。

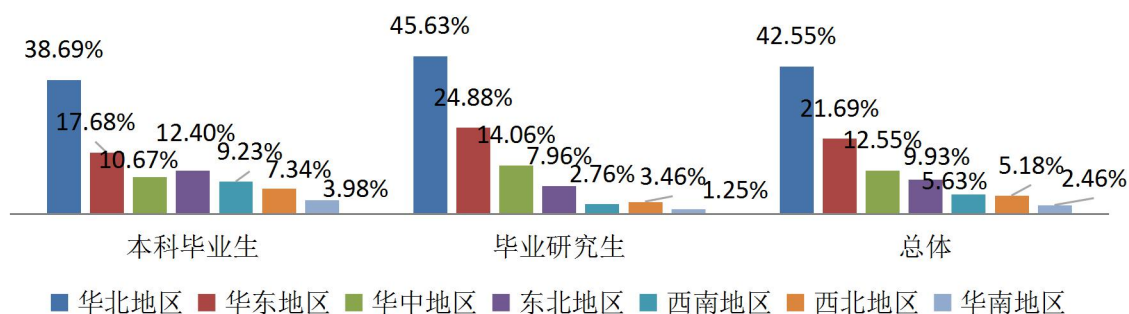


图 1-2 2016 届不同学历毕业生的生源地分布情况

数据来源：天津市高校毕业生就业管理系统。

## 二、就业率及毕业去向

### （一）总体及分学历就业率及毕业去向

2016 届毕业生总体就业率为 96.03%，其中本科毕业生的就业率为 97.16%，毕业研究生的就业率为 95.13%。从具体去向来看，本科毕业生以“签约就业”（42.48%）和“国（境）内升学”（35.82%）为主；毕业研究生以“签约就业”为主，占比为 86.52%。

毕业去向 学历	毕业生人数	签约就业		灵活就业		国（境）内升学		出国（境）		就业人数	就业率
		人数	比例	人数	比例	人数	比例	人数	比例		
本科毕业生	3065	1302	42.48%	10	0.33%	1098	35.82%	568	18.53%	2978	97.16%
毕业研究生	3842	3324	86.52%	17	0.44%	251	6.53%	63	1.64%	3655	95.13%
总体	6907	4622	66.98%	27	0.39%	1349	19.53%	631	9.14%	6633	96.03%

表 1-5 2016 届不同学历毕业生毕业去向分布

注：就业人数包括签约就业（签就业协议形式就业、签劳动合同就业、国家基层项目、科研助理、其他录用形式就业）、国（境）内升学、出国（境）及灵活就业（自由职业、自主创业）。就业率=(就业人数/毕业生总人数)\*100.00%。

数据来源：天津市高校毕业生就业管理系统。

<sup>2</sup>华北地区包括：北京市、天津市、河北省、山西省、内蒙古自治区。东北地区包括：辽宁省、吉林省、黑龙江省。华东地区包括：上海市、江苏省、浙江省、安徽省、福建省、江西省、山东省。华中地区包括：河南省、湖北省、湖南省。华南地区包括：广东省、广西壮族自治区、海南省。西南地区包括：重庆市、四川省、贵州省、云南省、西藏自治区。西北地区包括：陕西省、甘肃省、青海省、宁夏回族自治区、新疆维吾尔自治区。

## （二）不同特征群体就业率及毕业去向

### 1. 不同性别就业率及毕业去向

本科毕业生中，男生就业率（97.46%）高于女生（96.93%）0.53 个百分点；其中签约率比女生高 5.79 个百分点，继续深造率（国（境）内升学和出国（境））比女生低 5.74 个百分点。毕业研究生中，男生就业率（95.73%）比女生（94.63%）高 1.10 个百分点；其中继续深造率（国（境）内升学和出国（境））比女生高 2.56 个百分点，签约率比女生低 1.38 个百分点。

毕业去向 学历		签约就业		灵活就业		国（境）内升 学		出国（境）		毕业 生人 数	就业 人数	就业 率
		人数	比例	人数	比例	人数	比例	人数	比例			
本科 毕业生	男	612	45.74%	8	0.60%	458	34.23%	226	16.89%	1338	1304	97.46%
	女	690	39.95%	2	0.12%	640	37.06%	342	19.80%	1727	1674	96.93%
毕业 研究生	男	1507	85.77%	7	0.40%	132	7.51%	36	2.05%	1757	1682	95.73%
	女	1817	87.15%	10	0.48%	119	5.71%	27	1.29%	2085	1973	94.63%
总体	男	2119	68.47%	15	0.48%	590	19.06%	262	8.47%	3095	2986	96.48%
	女	2507	65.77%	12	0.31%	759	19.91%	369	9.68%	3812	3647	95.67%

表 1-6 2016 届不同性别毕业生毕业去向分布

注：就业人数包括签约就业（签就业协议形式就业、签劳动合同就业、国家基层项目、科研助理、其他录用形式就业）、国（境）内升学、出国（境）及灵活就业（自由职业、自主创业）。就业率=（就业人数/毕业生总人数）\*100.00%。

数据来源：天津市高校毕业生就业管理系统。

### 2. 不同生源地就业率及毕业去向

上海市生源实现了完全就业，而新疆维吾尔自治区、西藏自治区和青海省生源就业率相对较低，均处于 90.00% 以下。

生源地	本科毕业生		毕业研究生		总体	
	毕业生 人数	就业率	毕业生 人数	就业率	毕业生 人数	就业率
天津市	705	98.58%	901	94.89%	1606	96.51%
上海市	11	100.00%	5	100.00%	16	100.00%
广东省	54	98.15%	28	100.00%	82	98.78%
贵州省	46	100.00%	11	90.91%	57	98.25%
四川省	104	97.12%	55	100.00%	159	98.11%
陕西省	55	96.36%	41	100.00%	96	97.92%
辽宁省	173	98.84%	132	96.21%	305	97.70%
江西省	82	98.78%	68	95.59%	150	97.33%

生源地	本科毕业生		毕业研究生		总体	
	毕业生人数	就业率	毕业生人数	就业率	毕业生人数	就业率
安徽省	95	98.95%	122	95.90%	217	97.24%
黑龙江省	112	99.11%	101	95.05%	213	97.18%
河南省	141	98.58%	376	96.01%	517	96.71%
吉林省	95	96.84%	73	95.89%	168	96.43%
北京市	58	94.83%	53	98.11%	111	96.40%
重庆市	62	95.16%	21	100.00%	83	96.39%
山东省	127	97.64%	603	96.02%	730	96.30%
浙江省	97	98.97%	36	88.89%	133	96.24%
海南省	23	95.65%	3	100.00%	26	96.15%
内蒙古自治区	75	97.33%	80	95.00%	155	96.13%
山西省	123	96.75%	218	95.41%	341	95.89%
湖南省	96	97.92%	64	92.19%	160	95.63%
江苏省	70	95.71%	89	95.51%	159	95.60%
湖北省	90	96.67%	100	94.00%	190	95.26%
河北省	225	98.22%	501	93.41%	726	94.90%
福建省	60	96.67%	33	90.91%	93	94.62%
甘肃省	56	96.43%	53	90.57%	109	93.58%
广西壮族自治区	45	91.11%	17	94.12%	62	91.94%
云南省	52	90.38%	18	94.44%	70	91.43%
宁夏回族自治区	22	86.36%	10	100.00%	32	90.63%
新疆维吾尔自治区	83	87.95%	26	92.31%	109	88.99%
西藏自治区	19	78.95%	1	100.00%	20	80.00%
青海省	9	77.78%	3	66.67%	12	75.00%

表 1-7 2016 届不同学历不同生源地毕业生就业率分布

注：就业人数包括签约就业（签就业协议形式就业、签劳动合同就业、国家基层项目、科研助理、其他录用形式就业）、国（境）内升学、出国（境）及灵活就业（自由职业、自主创业）。就业率=(就业人数/毕业生总人数)\*100.00%。

数据来源：天津市高校毕业生就业管理系统。

不同生源地的本科毕业生毕业去向分布如下：

生源地	签约就业		灵活就业		国境内升学		出国（境）	
	人数	比例	人数	比例	人数	比例	人数	比例
天津市	334	47.38%	1	0.14%	209	29.65%	151	21.42%
贵州省	26	56.52%	0	0.00%	15	32.61%	5	10.87%
上海市	6	54.55%	0	0.00%	0	0.00%	5	45.45%
黑龙江省	46	41.07%	1	0.89%	46	41.07%	18	16.07%
浙江省	39	40.21%	0	0.00%	37	38.14%	20	20.62%
安徽省	34	35.79%	0	0.00%	45	47.37%	15	15.79%
辽宁省	69	39.88%	2	1.16%	62	35.84%	38	21.97%

生源地	签约就业		灵活就业		国境内升学		出国（境）	
	人数	比例	人数	比例	人数	比例	人数	比例
江西省	28	34.15%	0	0.00%	37	45.12%	16	19.51%
河南省	53	37.59%	0	0.00%	71	50.35%	15	10.64%
河北省	95	42.22%	2	0.89%	100	44.44%	24	10.67%
广东省	16	29.63%	0	0.00%	19	35.19%	18	33.33%
湖南省	37	38.54%	0	0.00%	43	44.79%	14	14.58%
山东省	53	41.73%	0	0.00%	52	40.94%	19	14.96%
内蒙古自治区	29	38.67%	0	0.00%	27	36.00%	17	22.67%
四川省	40	38.46%	2	1.92%	36	34.62%	23	22.12%
吉林省	50	52.63%	0	0.00%	25	26.32%	17	17.89%
山西省	37	30.08%	0	0.00%	58	47.15%	24	19.51%
福建省	22	36.67%	0	0.00%	23	38.33%	13	21.67%
湖北省	30	33.33%	0	0.00%	44	48.89%	13	14.44%
甘肃省	25	44.64%	0	0.00%	17	30.36%	12	21.43%
陕西省	19	34.55%	0	0.00%	22	40.00%	12	21.82%
江苏省	26	37.14%	0	0.00%	21	30.00%	20	28.57%
海南省	15	65.22%	0	0.00%	3	13.04%	4	17.39%
重庆市	27	43.55%	0	0.00%	19	30.65%	13	20.97%
北京市	19	32.76%	0	0.00%	20	34.48%	16	27.59%
广西壮族自治区	20	44.44%	0	0.00%	15	33.33%	6	13.33%
云南省	20	38.46%	1	1.92%	15	28.85%	11	21.15%
新疆维吾尔自治区	57	68.67%	1	1.20%	11	13.25%	4	4.82%
宁夏回族自治区	11	50.00%	0	0.00%	4	18.18%	4	18.18%
西藏自治区	13	68.42%	0	0.00%	2	10.53%	0	0.00%
青海省	6	66.67%	0	0.00%	0	0.00%	1	11.11%

表 1-8 2016 届不同生源地本科毕业生毕业去向分布

注：就业人数包括签约就业（签就业协议形式就业、签劳动合同就业、国家基层项目、科研助理、其他录用形式就业）、国（境）内升学、出国（境）及灵活就业（自由职业、自主创业）。就业率=(就业人数/毕业生总人数)\*100.00%。

数据来源：天津市高校毕业生就业管理系统。

不同生源地的毕业研究生毕业去向分布如下：

生源地	签约就业		灵活就业		国境内升学		出国（境）	
	人数	比例	人数	比例	人数	比例	人数	比例
天津市	813	90.23%	2	0.22%	33	3.66%	7	0.78%
广东省	27	96.43%	0	0.00%	1	3.57%	0	0.00%
海南省	3	100.00%	0	0.00%	0	0.00%	0	0.00%
宁夏回族自治区	10	100.00%	0	0.00%	0	0.00%	0	0.00%
陕西省	36	87.80%	1	2.44%	3	7.32%	1	2.44%
上海市	5	100.00%	0	0.00%	0	0.00%	0	0.00%



生源地	签约就业		灵活就业		国境内升学		出国（境）	
	人数	比例	人数	比例	人数	比例	人数	比例
四川省	48	87.27%	0	0.00%	6	10.91%	1	1.82%
新疆维吾尔自治区	21	80.77%	0	0.00%	3	11.54%	0	0.00%
北京市	49	92.45%	0	0.00%	2	3.77%	1	1.89%
辽宁省	119	90.15%	0	0.00%	5	3.79%	3	2.27%
山东省	512	84.91%	3	0.50%	48	7.96%	16	2.65%
河南省	318	84.57%	1	0.27%	37	9.84%	5	1.33%
安徽省	105	86.07%	1	0.82%	6	4.92%	5	4.10%
吉林省	63	86.30%	0	0.00%	5	6.85%	2	2.74%
江西省	64	94.12%	1	1.47%	0	0.00%	0	0.00%
江苏省	77	86.52%	1	1.12%	6	6.74%	1	1.12%
山西省	185	84.86%	1	0.46%	21	9.63%	1	0.46%
黑龙江省	89	88.12%	0	0.00%	4	3.96%	3	2.97%
内蒙古自治区	71	88.75%	0	0.00%	5	6.25%	0	0.00%
浙江省	28	77.78%	1	2.78%	3	8.33%	0	0.00%
广西壮族自治区	14	82.35%	0	0.00%	1	5.88%	1	5.88%
湖北省	84	84.00%	0	0.00%	7	7.00%	3	3.00%
河北省	417	83.23%	4	0.80%	40	7.98%	7	1.40%
云南省	16	88.89%	0	0.00%	0	0.00%	1	5.56%
湖南省	54	84.38%	1	1.56%	4	6.25%	0	0.00%
贵州省	8	72.73%	0	0.00%	0	0.00%	2	18.18%
福建省	26	78.79%	0	0.00%	3	9.09%	1	3.03%
甘肃省	42	79.25%	0	0.00%	5	9.43%	1	1.89%
重庆市	17	80.95%	0	0.00%	3	14.29%	1	4.76%
青海省	2	66.67%	0	0.00%	0	0.00%	0	0.00%

表 1-9 2016 届不同生源地毕业研究生毕业去向分布

注：就业人数包括签约就业（签就业协议形式就业、签劳动合同就业、国家基层项目、科研助理、其他录用形式就业）、国（境）内升学、出国（境）及灵活就业（自由职业、自主创业）。就业率=(就业人数/毕业生总人数)\*100.00%。

数据来源：天津市高校毕业生就业管理系统。

### （三）未就业情况分析

2016 届毕业生中有 274 名反馈其毕业去向为未就业（本科毕业生 87 人，毕业研究生 187 人），对其进一步调查结果显示：本科毕业生中，26.09%的毕业生“找过工作，但一直没有就业”，其目前的状态主要为“在准备升学考试”；而“一直没有找工作，也没有就业”的毕业生为 62 人，比例为 67.39%，其原因主要为“准备升学考试”。毕业研究生中，69.23%的毕业生“找过工作，但一直没



有就业”，其目前的状态主要为“在继续找工作”；而“一直没有找工作，也没有就业”的毕业生 12 人，比例为 23.08%，其原因主要为“准备升学考试”。

### 三、签约就业流向

#### （一）地区流向<sup>3</sup>

2016 届签约就业毕业生地区流向以津京粤沪为主（本科毕业生 75.60%、毕业研究生 70.57%），其中在天津市就业的比例最高（本科毕业生 52.06%、毕业研究生 44.00%）。

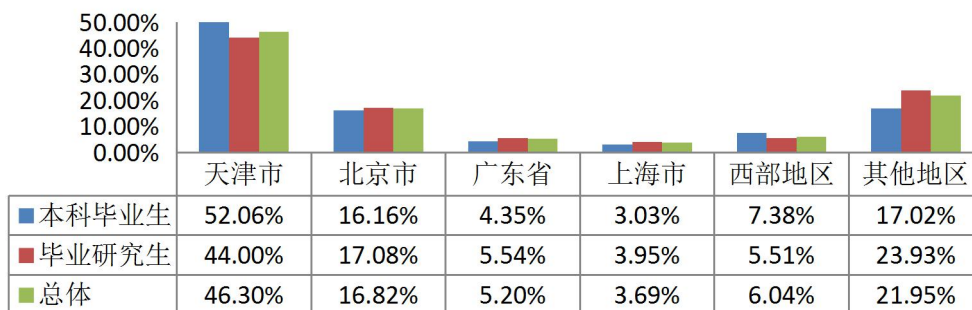


图 1-3 2016 届不同学历毕业生就业地区分布

数据来源：天津市高校毕业生就业管理系统。

生源地与就业地域交叉分析：北上广、天津市和西部地区生源回生源所在地就业比例相对较高，分别为 79.34%、78.07%和 34.15%；其他地区生源留在天津市就业比例最高。分学历来看，七成以上天津市和北上广的本科毕业生和毕业研究生生源选择回生源地就业。具体分布如下：

学历	就业地域	本地生源	外地生源		
		天津市	北上广	西部地区	其他地区
本科毕业生	天津市	78.44%	20.00%	42.27%	44.53%
	北上广	15.27%	75.00%	20.27%	26.21%
	西部地区	1.20%	2.50%	28.18%	1.29%
	其他地区	5.09%	2.50%	9.28%	27.97%
毕业研究生	天津市	77.92%	7.41%	22.97%	35.35%

<sup>3</sup>西部地区包括：内蒙古自治区、广西壮族自治区、重庆市、四川省、贵州省、云南省、西藏自治区、陕西省、甘肃省、宁夏回族自治区、新疆维吾尔自治区。其他地区包括：河北省、辽宁省、江苏省、浙江省、福建省、山东省、海南省、山西省、吉林省、黑龙江省、安徽省、江西省、河南省、湖北省、湖南省。

学历	就业地域	本地生源	外地生源		
		天津市	北上广	西部地区	其他地区
	北上广	16.12%	81.48%	26.50%	28.42%
	西部地区	0.25%	3.70%	40.28%	2.81%
	其他地区	5.71%	7.41%	10.25%	33.41%
总体	天津市	78.07%	11.57%	32.75%	37.48%
	北上广	15.86%	79.34%	23.34%	27.91%
	西部地区	0.53%	3.31%	34.15%	2.46%
	其他地区	5.53%	5.79%	9.76%	32.15%

表 1-10 2016 届毕业生生源地与就业地域交叉表

数据来源：天津市高校毕业生就业管理系统。

不同生源地的本科毕业生的主要就业省份分布如下：

生源地	签约人数	主要就业省份
天津市	334	天津市(78.44%)、北京市(13.17%)、河北省(3.29%)
河北省	95	天津市(47.31%)、北京市(25.81%)、河北省(17.20%)
辽宁省	69	天津市(50.75%)、辽宁省(19.40%)、北京市(16.42%)
新疆维吾尔自治区	57	天津市(52.63%)、新疆维吾尔自治区(26.32%)、北京市(8.77%)
山东省	53	天津市(43.40%)、山东省(28.30%)、北京市(13.21%)
河南省	53	天津市(54.90%)、北京市(19.61%)、河南省(9.80%)
吉林省	50	天津市(65.31%)、吉林省(18.37%)、北京市(10.20%)
黑龙江省	46	天津市(57.78%)、北京市(20.00%)、黑龙江省(15.56%)
四川省	40	四川省(33.33%)、天津市(28.21%)、北京市(17.95%)
浙江省	39	浙江省(46.15%)、北京市(17.95%)、上海市(15.38%)、天津市(12.82%)
湖南省	37	天津市(48.57%)、北京市(20.00%)、广东省(14.29%)、湖南省(11.43%)
山西省	37	天津市(43.24%)、北京市(24.32%)、山西省(13.51%)
安徽省	34	天津市(37.50%)、安徽省(21.88%)、北京市(15.63%)、上海市(12.50%)
湖北省	30	天津市(36.67%)、湖北省(23.33%)、北京市(16.67%)
内蒙古自治区	29	天津市(48.28%)、内蒙古自治区(13.79%)、广东省(10.34%)、北京市(10.34%)
江西省	28	天津市(42.86%)、江西省(25.00%)、广东省(10.71%)、北京市(10.71%)
重庆市	27	天津市(51.85%)、重庆市(25.93%)、北京市(11.11%)
江苏省	26	江苏省(42.31%)、天津市(30.77%)、上海市(19.23%)
贵州省	26	天津市(26.92%)、贵州省(26.92%)、北京市(19.23%)
甘肃省	25	天津市(36.00%)、北京市(20.00%)、甘肃省(20.00%)
福建省	22	天津市(36.36%)、福建省(31.82%)、北京市(18.18%)
云南省	20	天津市(40.00%)、云南省(20.00%)、北京市(20.00%)、广东省(10.00%)
广西壮族自治区	20	广西壮族自治区(35.00%)、天津市(30.00%)、广东省(20.00%)
陕西省	19	天津市(44.44%)、陕西省(22.22%)、广东省(11.11%)、北京市(11.11%)
北京市	19	北京市(88.89%)、天津市(5.56%)、上海市(5.56%)
广东省	16	天津市(43.75%)、广东省(37.50%)、北京市(18.75%)

生源地	签约人数	主要就业省份
海南省	15	海南省(60.00%)、北京市(13.33%)、浙江省(6.67%)、云南省(6.67%)、天津市(6.67%)
西藏自治区	13	天津市(53.85%)、西藏自治区(30.77%)、山东省(7.69%)、湖南省(7.69%)
宁夏回族自治区	11	天津市(63.64%)、宁夏回族自治区(9.09%)、江苏省(9.09%)、广东省(9.09%)、北京市(9.09%)
上海市	6	上海市(50.00%)、新疆维吾尔自治区(16.67%)、江苏省(16.67%)、广东省(16.67%)
青海省	6	天津市(33.33%)、青海省(33.33%)、江苏省(16.67%)、浙江省(16.67%)

表 1-11 2016 届不同生源地本科毕业生主要就业省份分布

数据来源：天津市高校毕业生就业管理系统。

不同生源地的毕业研究生的主要就业省份分布如下：

生源地	签约人数	主要就业省份
天津市	813	天津市(77.92%)、北京市(11.68%)
山东省	512	天津市(36.25%)、山东省(31.98%)、北京市(14.87%)
河北省	417	天津市(50.25%)、河北省(20.75%)、北京市(19.00%)
河南省	318	天津市(31.37%)、河南省(24.84%)、北京市(15.03%)
山西省	185	天津市(44.94%)、北京市(20.79%)、山西省(16.85%)
辽宁省	119	天津市(29.82%)、北京市(24.56%)、辽宁省(21.05%)
安徽省	105	天津市(27.00%)、安徽省(14.00%)、北京市(14.00%)、上海市(13.00%)
黑龙江省	89	天津市(42.05%)、北京市(17.05%)、上海市(9.09%)
湖北省	84	湖北省(24.69%)、天津市(18.52%)、广东省(16.05%)、北京市(13.58%)
江苏省	77	江苏省(36.99%)、天津市(21.92%)、北京市(17.81%)、上海市(10.96%)
内蒙古自治区	71	天津市(32.86%)、内蒙古自治区(31.43%)、北京市(21.43%)、浙江省(4.29%)
江西省	64	广东省(22.22%)、北京市(22.22%)、天津市(14.29%)、江西省(12.70%)
吉林省	63	吉林省(25.42%)、天津市(22.03%)、北京市(20.34%)、辽宁省(10.17%)、广东省(10.17%)
湖南省	54	北京市(28.30%)、天津市(26.42%)、广东省(20.75%)
北京市	49	北京市(77.55%)、天津市(12.24%)、吉林省(4.08%)
四川省	48	四川省(29.79%)、北京市(19.15%)、天津市(17.02%)、广东省(14.89%)
甘肃省	42	天津市(24.39%)、北京市(17.07%)、陕西省(17.07%)
陕西省	36	陕西省(33.33%)、天津市(19.44%)、北京市(13.89%)
浙江省	28	浙江省(46.43%)、北京市(17.86%)、上海市(10.71%)
广东省	27	广东省(55.56%)、北京市(22.22%)、上海市(7.41%)
福建省	26	天津市(28.00%)、北京市(20.00%)、广东省(16.00%)、福建省(12.00%)
新疆维吾尔自治区	21	天津市(38.10%)、新疆维吾尔自治区(33.33%)、北京市(9.52%)
重庆市	17	重庆市(35.29%)、天津市(17.65%)、北京市(17.65%)、广东省(11.76%)
云南省	16	云南省(62.50%)、北京市(18.75%)
广西壮族自治区	14	广东省(42.86%)、广西壮族自治区(35.71%)、天津市(14.29%)

生源地	签约人数	主要就业省份
宁夏回族自治区	10	宁夏回族自治区(80.00%)、江苏省(10.00%)、北京市(10.00%)
贵州省	8	天津市(37.50%)、贵州省(37.50%)、四川省(12.50%)、湖南省(12.50%)、
上海市	5	上海市(40.00%)、北京市(40.00%)、江西省(20.00%)
海南省	3	山东省(33.33%)、北京市(33.33%)、海南省(33.33%)
青海省	2	陕西省(50.00%)、青海省(50.00%)
西藏自治区	1	北京市(100.0%)

表 1-12 2016 届不同生源地毕业研究生主要就业省份分布

数据来源：天津市高校毕业生就业管理系统。

非天津市生源中，北京市、海南省和广东省生源回生源所在地就业比例相对较高，而甘肃省、黑龙江省和湖南省生源回生源所在地就业比例相对较低。具体分布如下表所示。

生源地	本科毕业生			毕业研究生			总体回生源所在地签约就业比例
	签约就业人数	回生源地签约就业人数	占比	签约就业人数	回生源地签约就业人数	占比	
非天津市	953	238	24.97%	2426	630	25.97%	25.69%
北京市	18	16	88.89%	49	38	77.55%	80.60%
海南省	15	9	60.00%	3	1	33.33%	55.56%
广东省	16	6	37.50%	27	15	55.56%	48.84%
浙江省	39	18	46.15%	28	13	46.43%	46.27%
上海市	6	3	50.00%	5	2	40.00%	45.45%
宁夏回族自治区	11	1	9.09%	10	8	80.00%	42.86%
云南省	20	4	20.00%	16	10	62.50%	38.89%
江苏省	26	11	42.31%	73	27	36.99%	38.38%
青海省	6	2	33.33%	2	1	50.00%	37.50%
广西壮族自治区	20	7	35.00%	14	5	35.71%	35.29%
山东省	53	15	28.30%	491	157	31.98%	31.62%
四川省	39	13	33.33%	47	14	29.79%	31.40%
陕西省	18	4	22.22%	36	12	33.33%	29.63%
重庆市	27	7	25.93%	17	6	35.29%	29.55%
贵州省	26	7	26.92%	8	3	37.50%	29.41%
西藏自治区	13	4	30.77%	1	0	0.00%	28.57%
新疆维吾尔自治区	57	15	26.32%	21	7	33.33%	28.21%
内蒙古自治区	29	4	13.79%	70	22	31.43%	26.26%
湖北省	30	7	23.33%	81	20	24.69%	24.32%
河南省	51	5	9.80%	306	76	24.84%	22.69%
吉林省	49	9	18.37%	59	15	25.42%	22.22%
福建省	22	7	31.82%	25	3	12.00%	21.28%

生源地	本科毕业生			毕业研究生			总体回生源地签约就业比例
	签约就业人数	回生源地签约就业人数	占比	签约就业人数	回生源地签约就业人数	占比	
辽宁省	67	13	19.40%	114	24	21.05%	20.44%
河北省	93	16	17.20%	400	83	20.75%	20.08%
江西省	28	7	25.00%	63	8	12.70%	16.48%
山西省	37	5	13.51%	178	30	16.85%	16.28%
安徽省	32	7	21.88%	100	14	14.00%	15.91%
甘肃省	25	5	20.00%	41	4	9.76%	13.64%
黑龙江省	45	7	15.56%	88	7	7.95%	10.53%
湖南省	35	4	11.43%	53	5	9.43%	10.23%

表 1-13 2016 届不同生源地毕业生回省就业分布

数据来源：天津市高校毕业生就业管理系统。

## （二）单位流向

其他企业<sup>4</sup>为本科毕业生就业主战场（占比为 59.60%），其次是国有企业（17.98%）；企业和事业单位为毕业研究生主要去向单位（占比分别为 58.04% 和 32.97%）。通过对比，本科毕业生就业单位以其他企业和国有企业为主，而毕业研究生在事业单位就业的占比明显高于本科毕业生。

单位性质		本科毕业生	毕业研究生	总体
机关		4.86%	7.80%	6.94%
企业	其他企业	59.60%	30.00%	38.71%
	国有企业	17.98%	21.22%	20.26%
	三资企业	7.21%	6.82%	6.94%
	小计	84.78%	58.04%	65.91%
事业单位	其他事业单位	5.59%	10.68%	9.18%
	高等教育单位	1.78%	16.32%	12.04%
	中初教育单位	2.02%	2.16%	2.12%
	医疗卫生单位	0.49%	2.40%	1.84%
	科研设计单位	0.32%	1.42%	1.10%
	小计	10.20%	32.97%	26.27%
部队		0.16%	1.18%	0.88%
总计		100.00%	100.00%	100.00%

表 1-14 2016 届不同学历毕业生就业单位性质分布

数据来源：天津市高校毕业生就业管理系统。

<sup>4</sup>注：其他企业指除国有企业和三资企业之外的所有企业，主要包括民营企业、集体所有制企业等。

不同生源地的本科毕业生的就业单位性质分布如下：

生源地	签约人数	机关	企业			事业单位				
			国有企业	三资企业	其他企业	高等教育单位	中初教育单位	医疗卫生单位	科研设计单位	其他事业单位
天津市	334	4.73%	20.50%	5.99%	57.10%	1.26%	1.89%	0.63%	0.32%	7.57%
河北省	95	7.78%	11.11%	6.67%	62.22%	5.56%	2.22%	0.00%	0.00%	4.44%
辽宁省	69	4.55%	15.15%	10.61%	56.06%	1.52%	4.55%	3.03%	0.00%	4.55%
新疆维吾尔自治区	57	3.57%	25.00%	8.93%	57.14%	1.79%	1.79%	0.00%	0.00%	1.79%
河南省	53	0.00%	12.50%	6.25%	64.58%	2.08%	4.17%	2.08%	2.08%	6.25%
山东省	53	7.69%	13.46%	5.77%	69.23%	0.00%	1.92%	0.00%	0.00%	1.92%
吉林省	50	6.52%	8.70%	4.35%	71.74%	4.35%	2.17%	0.00%	0.00%	2.17%
黑龙江省	46	4.55%	11.36%	2.27%	65.91%	4.55%	2.27%	0.00%	0.00%	9.09%
四川省	40	10.26%	17.95%	2.56%	51.28%	5.13%	0.00%	0.00%	0.00%	10.26%
浙江省	39	2.63%	15.79%	15.79%	60.53%	0.00%	2.63%	0.00%	2.63%	0.00%
湖南省	37	0.00%	18.75%	15.63%	65.63%	0.00%	0.00%	0.00%	0.00%	0.00%
山西省	37	2.78%	16.67%	5.56%	66.67%	0.00%	0.00%	0.00%	0.00%	8.33%
安徽省	34	9.38%	18.75%	12.50%	53.13%	3.13%	0.00%	0.00%	0.00%	3.13%
湖北省	30	0.00%	22.22%	11.11%	55.56%	0.00%	0.00%	0.00%	0.00%	7.41%
内蒙古自治区	29	0.00%	31.03%	3.45%	58.62%	0.00%	0.00%	3.45%	0.00%	3.45%
江西省	28	7.41%	3.70%	18.52%	59.26%	3.70%	0.00%	0.00%	0.00%	7.41%
重庆市	27	3.85%	15.38%	3.85%	61.54%	0.00%	3.85%	0.00%	0.00%	11.54%
贵州省	26	8.00%	24.00%	0.00%	60.00%	0.00%	0.00%	0.00%	0.00%	8.00%
江苏省	26	8.70%	17.39%	4.35%	65.22%	0.00%	4.35%	0.00%	0.00%	0.00%
甘肃省	25	8.00%	4.00%	16.00%	60.00%	0.00%	4.00%	0.00%	0.00%	8.00%
福建省	22	0.00%	4.55%	4.55%	81.82%	0.00%	4.55%	0.00%	0.00%	4.55%
广西壮族自治区	20	10.00%	25.00%	0.00%	35.00%	0.00%	5.00%	0.00%	5.00%	20.00%
云南省	20	0.00%	40.00%	0.00%	60.00%	0.00%	0.00%	0.00%	0.00%	0.00%
北京市	19	5.88%	29.41%	23.53%	41.18%	0.00%	0.00%	0.00%	0.00%	0.00%
陕西省	19	0.00%	23.08%	7.69%	53.85%	0.00%	0.00%	0.00%	0.00%	15.38%
广东省	16	6.67%	6.67%	13.33%	60.00%	13.33%	0.00%	0.00%	0.00%	0.00%
海南省	15	0.00%	13.33%	13.33%	66.67%	0.00%	6.67%	0.00%	0.00%	0.00%
西藏自治区	13	15.38%	61.54%	0.00%	15.38%	0.00%	7.69%	0.00%	0.00%	0.00%
宁夏回族自治区	11	0.00%	27.27%	0.00%	72.73%	0.00%	0.00%	0.00%	0.00%	0.00%
青海省	6	0.00%	40.00%	0.00%	60.00%	0.00%	0.00%	0.00%	0.00%	0.00%
上海市	6	0.00%	16.67%	0.00%	66.67%	0.00%	0.00%	0.00%	0.00%	16.67%

表 1-15 2016 届不同生源地本科毕业生就业单位性质分布

注：其他企业指除国有企业和三资企业之外的所有企业，主要包括民营企业、集体所有制企业等。

数据来源：天津市高校毕业生就业管理系统。



不同生源地的毕业研究生的就业单位性质分布如下：

生源地	签约人数	机关	企业			事业单位				
			国有企业	三资企业	其他企业	高等教育单位	中初教育单位	医疗卫生单位	科研设计单位	其他事业单位
天津市	813	11.57%	23.43%	8.93%	28.40%	11.27%	1.32%	4.10%	0.44%	9.22%
山东省	512	6.68%	20.04%	6.90%	35.34%	16.81%	1.29%	1.08%	0.65%	10.99%
河北省	417	7.16%	22.02%	4.77%	31.83%	14.32%	2.92%	2.92%	2.65%	10.88%
河南省	318	5.92%	13.59%	3.83%	29.97%	27.53%	4.53%	1.39%	0.70%	12.20%
山西省	185	5.39%	18.56%	3.59%	33.53%	18.56%	3.59%	0.60%	1.20%	13.77%
辽宁省	119	5.50%	16.51%	10.09%	33.03%	16.51%	1.83%	0.92%	0.92%	13.76%
安徽省	105	5.10%	22.45%	7.14%	39.80%	13.27%	2.04%	1.02%	2.04%	7.14%
黑龙江省	89	2.41%	18.07%	4.82%	37.35%	16.87%	2.41%	2.41%	2.41%	12.05%
湖北省	84	1.33%	24.00%	13.33%	24.00%	20.00%	2.67%	1.33%	5.33%	8.00%
江苏省	77	7.69%	35.38%	4.62%	23.08%	13.85%	4.62%	0.00%	1.54%	6.15%
内蒙古自治区	71	10.00%	16.67%	3.33%	23.33%	20.00%	5.00%	5.00%	3.33%	13.33%
江西省	64	9.84%	24.59%	8.20%	24.59%	16.39%	1.64%	3.28%	0.00%	11.48%
吉林省	63	9.09%	23.64%	7.27%	29.09%	10.91%	0.00%	1.82%	3.64%	10.91%
湖南省	54	2.04%	28.57%	18.37%	28.57%	8.16%	2.04%	2.04%	4.08%	6.12%
北京市	49	15.56%	33.33%	0.00%	15.56%	0.00%	0.00%	4.44%	0.00%	15.56%
四川省	48	9.30%	18.60%	4.65%	27.91%	9.30%	0.00%	4.65%	4.65%	20.93%
甘肃省	42	7.50%	22.50%	7.50%	17.50%	32.50%	0.00%	0.00%	7.50%	5.00%
陕西省	36	8.57%	20.00%	2.86%	14.29%	28.57%	2.86%	2.86%	2.86%	5.71%
浙江省	28	3.85%	38.46%	3.85%	23.08%	19.23%	0.00%	0.00%	0.00%	11.54%
广东省	27	16.00%	16.00%	12.00%	16.00%	16.00%	4.00%	4.00%	0.00%	16.00%
福建省	26	0.00%	13.04%	21.74%	39.13%	17.39%	0.00%	8.70%	0.00%	0.00%
新疆维吾尔自治区	21	4.76%	33.33%	9.52%	4.76%	33.33%	0.00%	4.76%	0.00%	4.76%
重庆市	17	6.67%	20.00%	6.67%	13.33%	20.00%	6.67%	6.67%	0.00%	20.00%
云南省	16	13.33%	6.67%	0.00%	26.67%	33.33%	0.00%	0.00%	0.00%	20.00%
广西壮族自治区	14	7.14%	28.57%	0.00%	35.71%	14.29%	0.00%	0.00%	0.00%	7.14%
宁夏回族自治区	10	33.33%	0.00%	0.00%	33.33%	16.67%	0.00%	0.00%	0.00%	16.67%
贵州省	8	12.50%	0.00%	12.50%	37.50%	25.00%	0.00%	0.00%	0.00%	12.50%
上海市	5	0.00%	20.00%	0.00%	40.00%	40.00%	0.00%	0.00%	0.00%	0.00%
海南省	3	0.00%	0.00%	0.00%	33.33%	33.33%	0.00%	0.00%	0.00%	0.00%
青海省	2	50.00%	50.00%	0.00%	0.00%	0.00%	0.00%	0.00%	0.00%	0.00%
西藏自治区	1	0.00%	100.00%	0.00%	0.00%	0.00%	0.00%	0.00%	0.00%	0.00%

表 1-16 2016 届不同生源地毕业研究生就业单位性质分布

注：其他企业指除国有企业和三资企业之外的所有企业，主要包括民营企业、集体所有制企业等。

数据来源：天津市高校毕业生就业管理系统。



### （三）行业流向

本科毕业生的主要行业流向为信息传输、软件和信息技术服务业（17.15%）和金融业（16.76%）；毕业研究生主要选择在金融业（23.21%）和教育行业（21.25%）就业。

就业行业	本科毕业生	毕业研究生	总体
金融业	16.76%	23.21%	21.30%
教育	8.53%	21.25%	17.48%
信息传输、软件和信息技术服务业	17.15%	9.46%	11.74%
科学研究和技术服务业	11.34%	11.83%	11.68%
公共管理、社会保障和社会组织	6.01%	7.91%	7.35%
制造业	8.43%	5.67%	6.49%
文化、体育和娱乐业	1.45%	4.69%	3.73%
卫生和社会工作	4.07%	2.77%	3.16%
房地产业	5.81%	1.84%	3.01%
租赁和商务服务业	4.46%	1.63%	2.47%
建筑业	3.49%	1.96%	2.41%
批发和零售业	3.78%	0.98%	1.81%
居民服务、修理和其他服务业	1.94%	1.67%	1.75%
交通运输、仓储和邮政业	2.03%	1.26%	1.49%
电力、热力、燃气及水生产和供应业	1.55%	1.22%	1.32%
水利、环境和公共设施管理业	0.58%	0.94%	0.83%
军队	0.10%	0.98%	0.72%
农、林、牧、渔业	0.58%	0.53%	0.55%
采矿业	1.26%	0.20%	0.52%
住宿和餐饮业	0.58%	-	0.17%
国际组织	0.10%	-	0.03%

表 1-17 2016 届不同学历毕业生就业行业分布

数据来源：天津市高校毕业生就业管理系统。

不同生源地的本科毕业生的主要就业行业分布如下：

生源地	签约人数	主要就业行业
天津市	334	金融业(20.22%)、科学研究和技术服务业(15.07%)、信息传输、软件和信息技术服务业(11.76%)
河北省	95	信息传输、软件和信息技术服务业(15.94%)、科学研究和技术服务业(13.04%)、教育(13.04%)、制造业(10.14%)、公共管理、社会保障和社会组织(10.14%)
辽宁省	69	信息传输、软件和信息技术服务业(19.23%)、教育(15.38%)、制造业(9.62%)、科学研究和技术服务业(7.69%)、金融业(7.69%)
新疆维吾尔自治区	57	制造业(17.78%)、金融业(17.78%)、房地产业(15.56%)、信息传输、软件和信

生源地	签约人数	主要就业行业
		息技术服务业(13.33%)、科学研究和技术服务业(6.67%)
山东省	53	制造业(19.05%)、信息传输、软件和信息技术服务业(16.67%)、教育(14.29%)、批发和零售业(11.90%)、房地产业(11.90%)
河南省	53	信息传输、软件和信息技术服务业(17.14%)、金融业(14.29%)、科学研究和技术服务业(11.43%)、批发和零售业(8.57%)、教育(8.57%)
吉林省	50	信息传输、软件和信息技术服务业(21.05%)、房地产业(18.42%)、科学研究和技术服务业(10.53%)
黑龙江省	46	信息传输、软件和信息技术服务业(19.44%)、教育(16.67%)、制造业(13.89%)、金融业(13.89%)、科学研究和技术服务业(13.89%)
四川省	40	金融业(18.75%)、科学研究和技术服务业(12.50%)、公共管理、社会保障和社会组织(12.50%)、制造业(9.38%)、信息传输、软件和信息技术服务业(9.38%)
浙江省	39	信息传输、软件和信息技术服务业(26.32%)、金融业(23.68%)、科学研究和技术服务业(13.16%)
湖南省	37	科学研究和技术服务业(25.00%)、金融业(25.00%)、信息传输、软件和信息技术服务业(17.86%)、文化、体育和娱乐业(10.71%)
山西省	37	金融业(14.29%)、教育(14.29%)、制造业(10.71%)、信息传输、软件和信息技术服务业(10.71%)、科学研究和技术服务业(7.14%)
安徽省	34	信息传输、软件和信息技术服务业(24.14%)、公共管理、社会保障和社会组织(13.79%)、金融业(13.79%)、租赁和商务服务业(10.34%)
湖北省	30	信息传输、软件和信息技术服务业(26.32%)、制造业(21.05%)、金融业(15.79%)、建筑业(10.53%)
内蒙古自治区	29	信息传输、软件和信息技术服务业(29.17%)、金融业(16.67%)、房地产业(12.50%)
江西省	28	信息传输、软件和信息技术服务业(20.83%)、金融业(20.83%)、科学研究和技术服务业(12.50%)
重庆市	27	金融业(25.00%)、信息传输、软件和信息技术服务业(20.00%)、文化、体育和娱乐业(10.00%)、批发和零售业(10.00%)、科学研究和技术服务业(10.00%)
江苏省	26	金融业(33.33%)、制造业(16.67%)、文化、体育和娱乐业(16.67%)
贵州省	26	制造业(25.00%)、文化、体育和娱乐业(15.00%)、信息传输、软件和信息技术服务业(15.00%)
甘肃省	25	信息传输、软件和信息技术服务业(26.32%)、金融业(26.32%)、教育(10.53%)、建筑业(10.53%)
福建省	22	金融业(21.05%)、信息传输、软件和信息技术服务业(15.79%)、教育(15.79%)、科学研究和技术服务业(15.79%)、批发和零售业(10.53%)
云南省	20	信息传输、软件和信息技术服务业(26.32%)、金融业(26.32%)、科学研究和技术服务业(10.53%)
广西壮族自治区	20	信息传输、软件和信息技术服务业(25.00%)、科学研究和技术服务业(18.75%)、公共管理、社会保障和社会组织(18.75%)、金融业(12.50%)
陕西省	19	信息传输、软件和信息技术服务业(28.57%)、制造业(14.29%)
北京市	19	金融业(25.00%)、信息传输、软件和信息技术服务业(18.75%)、建筑业(12.50%)、文化、体育和娱乐业(12.50%)

生源地	签约人数	主要就业行业
广东省	16	信息传输、软件和信息技术服务业(30.77%)、教育(23.08%)、制造业(15.38%)
海南省	15	信息传输、软件和信息技术服务业(21.43%)、交通运输、仓储和邮政业(21.43%)、制造业(21.43%)
西藏自治区	13	房地产业(45.45%)、金融业(27.27%)
宁夏回族自治区	11	建筑业(36.36%)、信息传输、软件和信息技术服务业(18.18%)、金融业(18.18%)
上海市	6	信息传输、软件和信息技术服务业(50.00%)、金融业(33.33%)、卫生和社会工作(16.67%)
青海省	6	金融业(40.00%)、信息传输、软件和信息技术服务业(20.00%)、农、林、牧、渔业(20.00%)、采矿业(20.00%)

表 1-18 2016 届不同生源地本科毕业生就业行业分布

数据来源：天津市高校毕业生就业管理系统。

不同生源地的毕业研究生的主要就业行业分布如下：

生源地	签约人数	主要就业行业
天津市	813	金融业(19.93%)、教育(14.18%)、公共管理、社会保障和社会组织(14.00%)、科学研究和技术服务业(12.57%)
山东省	512	金融业(21.20%)、教育(20.94%)、科学研究和技术服务业(14.14%)
河北省	417	教育(21.75%)、科学研究和技术服务业(16.56%)、金融业(14.94%)、信息传输、软件和信息技术服务业(11.69%)
河南省	318	教育(37.71%)、金融业(21.19%)
山西省	185	金融业(26.15%)、教育(24.62%)、科学研究和技术服务业(12.31%)、信息传输、软件和信息技术服务业(11.54%)
辽宁省	119	金融业(35.16%)、教育(19.78%)、科学研究和技术服务业(9.89%)
安徽省	105	金融业(35.63%)、教育(18.39%)、信息传输、软件和信息技术服务业(10.34%)
黑龙江省	89	金融业(27.87%)、教育(21.31%)
湖北省	84	金融业(23.08%)、教育(20.00%)、科学研究和技术服务业(16.92%)、制造业(10.77%)、信息传输、软件和信息技术服务业(10.77%)
江苏省	77	金融业(34.43%)、教育(21.31%)
内蒙古自治区	71	教育(31.91%)、金融业(17.02%)、科学研究和技术服务业(14.89%)
江西省	64	金融业(37.25%)、教育(21.57%)
吉林省	63	金融业(26.09%)、教育(21.74%)、科学研究和技术服务业(10.87%)、公共管理、社会保障和社会组织(10.87%)
湖南省	54	金融业(36.36%)、制造业(15.91%)、科学研究和技术服务业(13.64%)、信息传输、软件和信息技术服务业(11.36%)
北京市	49	金融业(23.68%)、军队(18.42%)、公共管理、社会保障和社会组织(13.16%)、信息传输、软件和信息技术服务业(13.16%)
四川省	48	金融业(36.84%)、信息传输、软件和信息技术服务业(10.53%)、科学研究和技术服务业(10.53%)、教育(10.53%)
甘肃省	42	教育(29.41%)、金融业(20.59%)、信息传输、软件和信息技术服务业(14.71%)、

生源地	签约人数	主要就业行业
		科学研究和技术服务业(11.76%)
陕西省	36	教育(32.26%)、金融业(22.58%)、科学研究和技术服务业(9.68%)
浙江省	28	金融业(50.00%)、信息传输、软件和信息技术服务业(18.18%)、教育(18.18%)
广东省	27	教育(25.00%)、金融业(20.83%)、公共管理、社会保障和社会组织(16.67%)、信息传输、软件和信息技术服务业(12.50%)
福建省	26	信息传输、软件和信息技术服务业(25.00%)、制造业(20.00%)、教育(15.00%)、金融业(15.00%)、卫生和社会工作(10.00%)
新疆维吾尔自治区	21	教育(36.84%)、金融业(21.05%)、信息传输、软件和信息技术服务业(10.53%)、卫生和社会工作(10.53%)、科学研究和技术服务业(5.26%)
重庆市	17	金融业(33.33%)、教育(25.00%)、卫生和社会工作(16.67%)、水利、环境和公共设施管理业(8.33%)、科学研究和技术服务业(8.33%)
云南省	16	金融业(33.33%)、教育(33.33%)、公共管理、社会保障和社会组织(13.33%)
广西壮族自治区	14	交通运输、仓储和邮政业(16.67%)、教育(16.67%)、金融业(16.67%)、信息传输、软件和信息技术服务业(8.33%)
宁夏回族自治区	10	金融业(33.33%)、教育(33.33%)、文化、体育和娱乐业(16.67%)、批发和零售业(16.67%)
贵州省	8	教育(28.57%)、制造业(28.57%)、金融业(14.29%)、科学研究和技术服务业(14.29%)、信息传输、软件和信息技术服务业(14.29%)
上海市	5	教育(66.67%)、金融业(33.33%)
海南省	3	信息传输、软件和信息技术服务业(33.33%)、教育(33.33%)、军队(33.33%)
青海省	2	金融业(50.00%)、教育(50.00%)
天津市	813	金融业(19.93%)、教育(14.18%)、公共管理、社会保障和社会组织(14.00%)、科学研究和技术服务业(12.57%)

表 1-19 2016 届不同生源地毕业研究生主要就业行业分布

数据来源：天津市高校毕业生就业管理系统。

#### (四) 世界 500 强企业<sup>5</sup>就业情况

2016 届毕业生中, 共 500 人进入国家电网公司、中国石油天然气集团公司、中国石油化工集团公司等世界 500 强企业就业。

世界排名	单位名称	人数	世界排名	单位名称	人数
2	国家电网公司	25	195	兴业银行	9
3	中国石油天然气集团公司	1	200	中国电力建设集团有限公司	2
4	中国石油化工集团公司	11	202	联想集团	1
7	大众公司	1	207	中国联合网络通信股份有限公司	24
8	丰田汽车公司	2	211	百威英博	1
15	中国工商银行	19	221	中国民生银行	4
22	中国建设银行	40	227	上海浦东发展银行股份有限公司	16
27	中国建筑股份有限公司	13	251	中国太平洋保险(集团)股份有限公司	3
29	中国农业银行	45	262	中国铝业公司	1
35	中国银行	19	266	中国中车股份有限公司	2
41	中国平安保险	14	281	中国船舶重工集团公司	5
45	中国移动通信集团公司	26	309	中国能源建设集团有限公司	2
54	中国人寿保险(集团)公司	10	313	中国光大集团	8
81	东风汽车集团	1	327	中国建筑材料集团有限公司	1
91	中国华润总公司	7	344	中国航天科技集团公司	1
105	中国邮政集团公司	14	353	海航集团	6
109	中国海洋石油总公司	4	356	万科企业股份有限公司	3
113	索尼	1	359	浙江物产集团	1
121	中粮集团有限公司	3	366	京东	1
129	华为投资控股有限公司	16	378	欧莱雅	1
130	中国第一汽车集团公司	12	381	中国航天科工集团公司	1
132	中国电信集团公司	4	401	中国保利集团	2
139	中国中化集团公司	2	408	中国电子科技集团	12
153	交通银行	12	427	新华人寿保险股份有限公司	4
156	中国中信集团有限公司	37	496	恒大集团	10
189	招商银行	25	498	渣打银行	15

表 1-20 2016 届毕业生进入世界 500 强企业人数统计列表

数据来源: 天津市高校毕业生就业管理系统。

<sup>5</sup>世界 500 强的排名来源于 2016 年《财富》杂志。

**(五) 主要流向单位**

单位名称	人数	单位名称	人数
南开大学	93	天津新东方培训学校	14
中国农业银行	45	德勤华永会计师事务所（特殊普通合伙）	14
中国建设银行	40	中国科学院	13
中国中信集团有限公司	37	渣打（中国）科技营运有限公司	13
中国移动通信集团公司	26	天津药明康德新药开发有限公司	13
渤海证券股份有限公司	26	中国建筑股份有限公司	13
招商银行	25	中国电子科技集团	12
国家电网公司	25	中国第一汽车集团公司	12
奥的斯电梯（中国）有限公司	25	天津生物芯片技术有限责任公司	12
中国联合网络通信股份有限公司	24	平安银行	12
中国人民银行	21	交通银行	12
普华永道中天会计师事务所 （特殊普通合伙）	21	国家知识产权局专利局	12
中国银行	19	毕马威华振会计师事务所（特殊普通合伙）	12
中国工商银行	19	中国石油化工集团公司	11
安永华明会计师事务所（特殊普通合伙）	18	天津师范大学	11
上海浦东发展银行股份有限公司	16	中国人寿保险（集团）公司	10
华为投资控股有限公司	16	天士力制药集团股份有限公司	10
中国人民解放军总医院	15	天津银行股份有限公司	10
天津市国家税务局	15	中国平安保险	14
中泰证券股份有限公司	14	天津大学	10
中国邮政集团公司	14	飞思卡尔半导体（中国）有限公司	10

**表 1-21 2016 届毕业生主要流向单位**

注：主要流向单位是在此单位就业人数在 10 人及以上。

数据来源：天津市高校毕业生就业管理系统。



## 四、国（境）内升学流向

### （一）国（境）内升学率

学校 2016 届毕业生国（境）内升学共 1349 人（占毕业生总人数 19.53%），其中本科毕业生 1098 人，毕业研究生 251 人。具体分布如下表所示。

学历	毕业生人数	国（境）内升学人数	国（境）内升学率
本科毕业生	3065	1098	35.82%
毕业研究生	3842	251	6.53%
<b>总体</b>	<b>6907</b>	<b>1349</b>	<b>19.53%</b>

表 1-22 2016 届不同学历毕业生国（境）内升学率分布

数据来源：天津市高校毕业生就业管理系统。

分专业来看，历史学（72.73%）、口腔医学（66.67%）、逻辑学（63.64%）和光电技术科学（62.07%）专业国（境）内升学率相对较高，均处于 60.00% 以上。具体分布如下表所示。

专业	毕业生人数	国（境）内升学人数	国（境）内升学率
历史学	22	16	72.73%
口腔医学	15	10	66.67%
逻辑学	22	14	63.64%
光电技术科学	29	18	62.07%
分子科学与工程	22	13	59.09%
资源循环科学与工程	17	10	58.82%
物理学	65	35	53.85%
自动化	37	19	51.35%
哲学	29	14	48.28%
环境科学	26	12	46.15%
国际政治(周恩来政府管理学院)	31	14	45.16%
微电子学	38	17	44.74%
电子科学与技术	32	14	43.75%
社会工作	30	13	43.33%
信息安全	35	15	42.86%
智能科学与技术	33	14	42.42%
化学	145	61	42.07%
数学与应用数学	93	39	41.94%
计算机科学与技术(计算机与控制工程学院)	70	29	41.43%
药学	63	26	41.27%



专业	毕业生人数	国(境)内升学人数	国(境)内升学率
材料化学	45	18	40.00%
汉语言文学	74	29	39.19%
经济学	146	57	39.04%
通信工程	34	13	38.24%
环境工程	34	13	38.24%
世界历史	37	14	37.84%
电子信息科学与技术	45	17	37.78%
生物技术	48	18	37.50%
金融学(金融学院)	94	35	37.23%
生物科学	66	24	36.36%
政治学与行政学	37	13	35.14%
国际经济与贸易	81	27	33.33%
保险	74	24	32.43%
工商管理(国际商务)	37	12	32.43%
翻译	41	13	31.71%
法学(法学院)	115	36	31.30%
软件工程(软件学院)	97	30	30.93%
金融工程(金融学院)	39	12	30.77%
社会学	36	11	30.56%
行政管理	51	15	29.41%
财务管理	50	14	28.00%
编辑出版学	40	11	27.50%
英语	44	12	27.27%
财政学	44	11	25.00%
艺术设计	45	10	22.22%
会计学(国际会计)	51	11	21.57%

表 1-23 2016 届主要专业本科毕业生国(境)内升学率分布

注：选取在国(境)内升学人数 $\geq 10$ 人的专业。

数据来源：天津市高校毕业生就业管理系统。

## (二) 升学院校层次<sup>6</sup>及重点流向院校

学校 2016 届国(境)内升学毕业生流向院校主要集中在本校、北京大学、清华大学、中国人民大学、中国科学院等“985”高校、“211”高校和科研院所。具体升学院校层次及重点流向院校分布如下所示。

<sup>6</sup> 为了保证升学层次划分统计的准确性和科学性，未将港澳台、国(境)外高校及非高校类学习场所(如中共中央编译局等)计算在内。

学历	国（境）内 升学人数	本校	其他“985” 高校	“211” 高校	科研院所	非“211” 高校
本科毕业生	1094	50.82%	33.73%	7.13%	4.84%	3.47%
毕业研究生	240	71.25%	5.00%	2.08%	3.33%	1.67%
总体	1334	54.50%	28.56%	6.22%	3.45%	4.27%

表 1-24 2016 届不同学历毕业生国（境）内升学院校层次分布

注：此处“211”高校不包含“985”高校。

数据来源：天津市高校毕业生就业管理系统。

2016 届本科毕业生国（境）内升学重点流向院校			
院校名称	人数	院校名称	人数
南开大学	556	四川大学	6
北京大学	98	厦门大学	6
中国科学院	56	国防科学技术大学	6
清华大学	54	中国传媒大学	6
中国人民大学	40	北京外国语大学	6
中国科学院大学	29	中国医学科学院	6
南京大学	25	中国人民解放军军事医学科学院	6
复旦大学	24	中国科学技术大学	5
上海交通大学	20	武汉大学	5
中山大学	15	北京师范大学	5
浙江大学	11	北京航空航天大学	5
天津大学	10	中央财经大学	5
山东大学	9	中国政法大学	5
同济大学	6	对外经济贸易大学	5

表 1-25 2016 届本科毕业生国（境）内升学重点流向院校

注：本科毕业生重点流向院校指升学人数≥5 的院校。

数据来源：天津市高校毕业生就业管理系统。

2016 届毕业研究生国（境）内升学重点流向院校			
院校名称	人数	院校名称	人数
南开大学	171	中国社会科学院	4
中国科学院	10	北京师范大学	3
北京大学	8	南京大学	3
中国人民大学	7	天津大学	3
清华大学	4	浙江大学	3
上海交通大学	4		

表 1-26 2016 届毕业研究生国（境）内升学重点流向院校

注：毕业研究生重点流向院校指升学人数≥3 的院校。

数据来源：天津市高校毕业生就业管理系统。

## 五、国（境）外升学流向<sup>7</sup>

### （一）国（境）外升学率

2016 届毕业生中，共有 631 名毕业生选择以国（境）外升学的形式继续深造（占毕业生总人数的比例为 9.14%），其中本科毕业生国（境）外升学人数为 568 人（占本科毕业生总人数的比例为 18.53%），毕业研究生国（境）外升学人数为 63 人（占毕业研究生总人数的比例为 1.64%）。具体分布如下表所示。

学历	毕业生人数	国（境）外升学人数	国（境）外升学率
本科毕业生	3065	568	18.53%
毕业研究生	3842	63	1.64%
总体	6907	631	9.14%

表 1-27 2016 届不同学历毕业生国（境）外升学率分布

数据来源：天津市高校毕业生就业管理系统。

分专业来看，本科毕业生国（境）外升学率位居前四位的专业是统计学（58.00%）、广播电视新闻学（53.57%）、工商管理（商学院）（43.33%）和生物科学（40.91%）。具体分布如下表所示。

专业	毕业生人数	国（境）外升学人数	国（境）外升学率
统计学	50	29	58.00%
广播电视新闻学	28	15	53.57%
工商管理（商学院）	30	13	43.33%
生物科学	66	27	40.91%
英语	44	15	34.09%
保险	74	22	29.73%
材料化学	45	13	28.89%
日语	36	10	27.78%
财政学	44	12	27.27%
数学与应用数学	93	25	26.88%
翻译	41	11	26.83%
财务管理	50	12	24.00%
会计学(国际会计)	51	12	23.53%
物理学	65	15	23.08%
软件工程(软件学院)	97	21	21.65%
经济学	146	30	20.55%
化学	145	28	19.31%

<sup>7</sup>因毕业研究生国（境）外升学人数较少，该部分仅分析本科毕业生国（境）外升学情况。

专业	毕业生人数	国（境）外升学人数	国（境）外升学率
金融学(金融学院)	94	18	19.15%
汉语言文学	74	14	18.92%

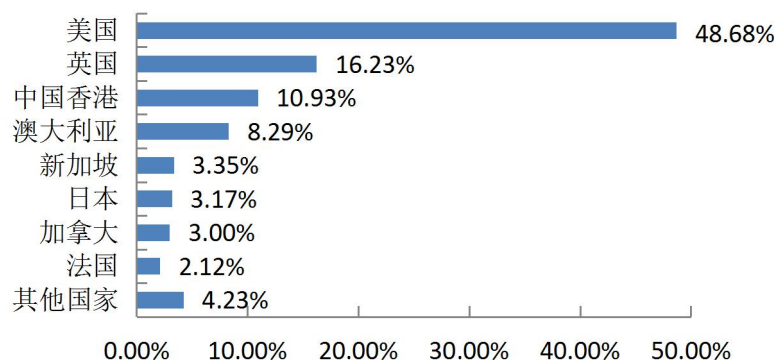
**表 1-28 2016 届主要专业本科毕业生国（境）外升学率分布**

注：选取国（境）外升学人数在 10 人及以上的专业进行分析。

数据来源：天津市高校毕业生就业管理系统。

## （二）国（境）外升学国家（地区）

本科毕业生国（境）外升学首选国家为美国（占国（境）外升学总人数的 48.68%），其次为英国和中国香港（分别为 16.23%、10.93%）；其余本科毕业生选择到荷兰、瑞士、瑞典、德国等 13 个国家（地区）继续深造。



**图 1-4 2016 届本科毕业生国（境）外升学国家（地区）分布**

数据来源：天津市高校毕业生就业管理系统。

## （三）国（境）外升学世界前 50 名院校分布<sup>8</sup>

568 名国（境）外升学的本科毕业生中，有 244 人进入剑桥大学、伦敦大学学院等世界前 50 名院校。具体院校分布如下表所示。

2016 届本科毕业生国（境）外升学世界前 50 名院校分布					
世界排名	学校	人数	世界排名	学校	人数
4	剑桥大学	3	27	香港大学	4
7	伦敦大学学院	11	28	加州大学伯克利分校	2
8	苏黎世联邦理工	2	29	曼彻斯特大学	3
9	帝国理工学院	1	30	麦吉尔大学	2
10	芝加哥大学	6	31	加州大学洛杉矶分校	4
12	国立大学	14	32	多伦多大学	3
13	南洋理工大学	3	34	东京大学	5

<sup>8</sup>世界前 50 名院校排名来源于 2016-2017 年 QS 世界大学排名。

2016 届本科毕业生国（境）外升学世界前 50 名院校分布					
世界排名	学校	人数	世界排名	学校	人数
15	耶鲁大学	1	35	首尔国立大学	1
16	康乃尔大学	2	36	香港科技大学	20
17	约翰霍普金斯大	7	38	伦敦政治经济学院	8
18	宾夕法尼亚大学	4	40	加州大学圣地亚哥分校	6
19	爱丁堡大学	4	41	布里斯托大学	5
20	哥伦比亚大学	16	42	墨尔本大学	16
21	伦敦国王学院	1	44	香港中文大学	26
22	澳大利亚国立大	14	46	悉尼大学	7
23	密歇根大学	4	47	纽约大学	16
25	杜克大学	8	49	新南威尔士大学	5
26	西北大学	8	50	布朗大学	2

**表 1-29 2016 届本科毕业生国（境）外升学世界前 50 名院校分布**

数据来源：天津市高校毕业生就业管理系统。